

# Utilizzo di gas liquido

## Note sulla manipolazione sicura

Il gas liquido può essere usato solo per cucinare. Chi lo utilizza deve essere istruito sull'uso sicuro degli apparecchi a gas prima di metterli in funzione. Gli apparecchi a gas possono essere utilizzati solo all'aperto o in tende ben ventilate (pareti laterali aperte) su una struttura stabile e solida. Gli apparecchi a gas devono essere tenuti abbastanza lontani da qualsiasi materiale combustibile in modo che non ci sia rischio di incendio (distanza laterale minima di 20 cm). Un massimo di una bombola di riserva per apparecchio a gas può essere tenuta vicino all'apparecchio. Ci possono essere al massimo 4 bombole di gas (11 kg ciascuna) per ogni tenda cucina; non importa se le bombole di gas sono collegate, servono da riserva o sono vuote. Bombole di riserva e vuote devono essere conservate fuori dall'area di cottura, ma ad almeno 2 m di distanza dal dispositivo a gas.

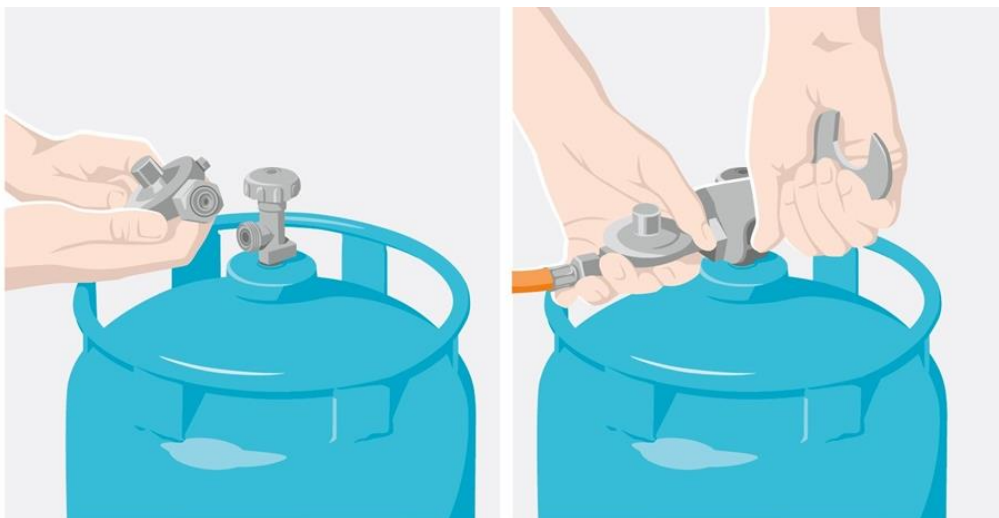


Abbildung 1: Utilizzare la filettatura adatta e guarnizioni intatte. Stringere i dadi con la chiave inglese quanto basta per poterli successivamente svitare.

Le bombole di gas devono essere immagazzinate circondate dall'aria e ad una distanza sufficiente da eventuali avvallamenti (almeno 1 m). Le bombole devono essere protette dall'accesso non autorizzato e dal riscaldamento, assicurate contro la caduta/il rotolamento e possono essere trasportate e immagazzinate solo con tappi di protezione delle valvole. Le bombole di gas possono essere cambiate solo da personale istruito (vedi scheda tecnica SUVA 84016). I raccordi devono essere controllati riguardo ad eventuali perdite dopo ogni cambio di bombola (testando con un detergente o uno spray per il rilevamento delle perdite).

La lunghezza dei tubi flessibili non deve superare 1,50 m. Prima del punto di collegamento di un tubo flessibile devono essere installati una valvola di sicurezza e un regolatore di pressione. I tubi devono essere controllati contro le perdite prima dell'uso. I tubi del gas danneggiati, fragili o incrinati non devono essere riparati ma sostituiti. Gli apparecchi a gas

con difetti non devono essere messi in funzione. Se durante il funzionamento si avverte il tipico odore di gas o un sibilo, la valvola di chiusura deve essere chiusa immediatamente e la tenuta deve essere controllata.



Abbildung 2: Verificare che il tubo flessibile non presenti segni di usura e che sia ancora sufficientemente elastico. Anche se gli attacchi sono stretti bene, si formano delle bolle facendo il test con l'acqua saponata! Il rischio di esplosione è elevato: il tubo flessibile deve essere immediatamente sostituito!

I fornelli a gas devono essere controllati prima del mova e i componenti difettosi devono essere sostituiti (vedi liste di controllo mova). I fornelli a gas, i tubi flessibili, i regolatori di pressione e altri componenti possono essere acquistati solo da rivenditori specializzati e devono essere omologati per l'uso con il gas liquido (ad es. tubi arancioni rinforzati). La compatibilità dei componenti (ad esempio la pressione di esercizio dei fornelli a gas, i tubi e i riduttori di pressione) e i loro collegamenti devono essere controllati. Devono essere rispettate le specifiche del produttore per quanto riguarda le distanze di sicurezza, le date di scadenza (max. 10 anni anche senza danni visibili), ecc. Le bombole di gas disponibili al mova hanno un raccordo svizzero e possono essere utilizzate solo in combinazione con raccordi dello stesso tipo. I raccordi tedeschi non possono essere utilizzati con bombole di gas svizzere (o viceversa) (pericolo di esplosione!).

Se non siete sicuri, il personale specializzato è disponibile nelle filiali presso le piazze dei continenti.

