

# Utilisation de gaz liquide

## Instructions pour une manipulation sûre

Le gaz liquide ne doit être utilisé que pour la cuisson. Les utilisateur-trices doivent être formé-es à l'utilisation sécuritaire des appareils à gaz avant leur mise en service. Les appareils à gaz ne doivent être utilisés qu'à l'extérieur ou dans des tentes bien aérées (parois latérales ouvertes) sur un support stable et solide. Les appareils à gaz doivent être tenus à distance de tout ce qui est inflammable de manière à éviter tout risque d'incendie (distance latérale minimale de 20 cm). Pour chaque appareil à gaz, une bouteille de réserve au maximum peut être placée près de l'appareil. Chaque tente de cuisine peut contenir au maximum 4 bouteilles de gaz (de 11 kg chacune) ; peu importe que les bouteilles de gaz soient raccordées, qu'elles servent de bouteille de réserve ou qu'elles soient vides. Les bouteilles de réserve et les bouteilles vides doivent être stockées en dehors de la zone de cuisson, mais au moins à 2 m de l'appareil à gaz.

Les bouteilles de gaz doivent être entreposées à l'abri de l'air et à une distance suffisante des cavités (au moins 1 m). Les bouteilles doivent être protégées contre l'accès de personnes non autorisées ainsi que contre la chaleur, elles doivent être assurées contre le renversement / le roulement et ne peuvent être transportées et stockées qu'avec des capuchons de protection des soupapes. Le remplacement des bouteilles de gaz ne peut être effectué que par du personnel instruit (voir le feuillet CNA 84016). L'étanchéité des raccords doit être vérifiée après chaque changement de bouteille (au moyen d'un test de produit de rinçage ou d'un spray de détection de fuites).

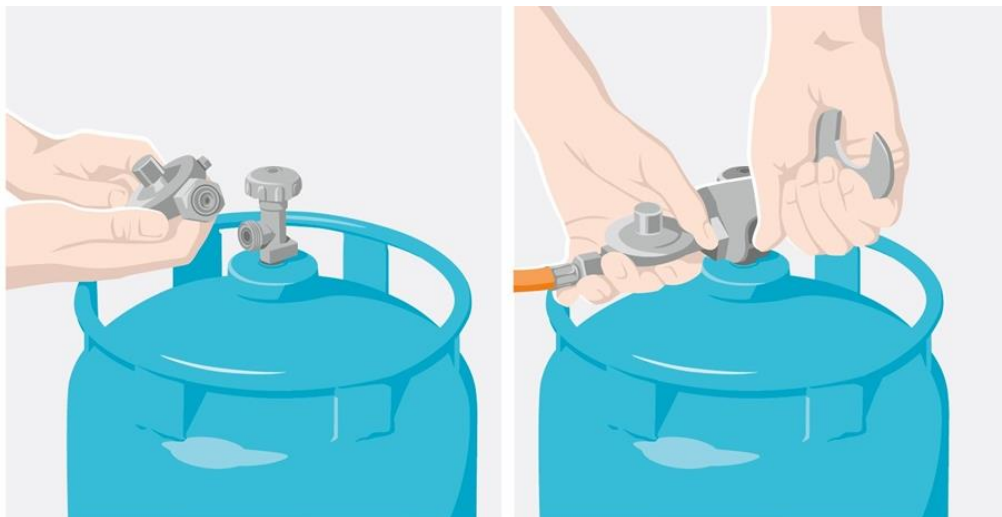


Abbildung 1: Assurez-vous que les filetages correspondent et que les joints d'étanchéité sont en parfait état. Fixez les écrous à l'aide de la clé à molette en serrant de manière à pouvoir les desserrer à nouveau.

La longueur des tuyaux ne doit pas dépasser 1,50 mètre. Une vanne d'arrêt (p. ex. une vanne de bouteille) ainsi qu'un régulateur de pression doivent être installés en amont du point de raccordement d'un tuyau flexible. L'étanchéité des tuyaux flexibles doit être vérifiée avant leur utilisation (test de pliage). Les tuyaux à gaz endommagés, cassants ou fissurés ne doivent pas être

réparés, mais impérativement remplacés. Les appareils à gaz présentant des défauts ne doivent pas être utilisés. Si une odeur de gaz pourri typique ou un sifflement est perçu pendant l'utilisation, il faut immédiatement fermer la vanne d'arrêt et contrôler l'étanchéité.

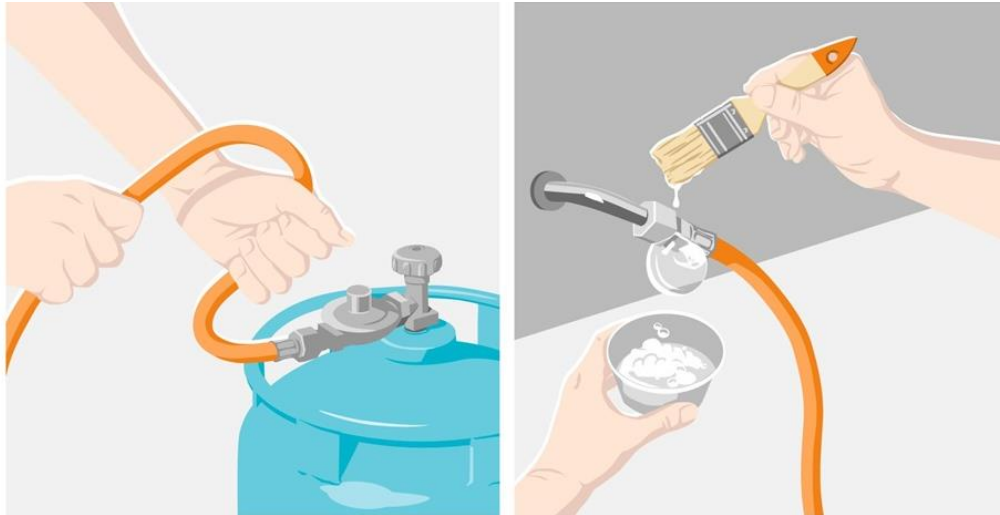


Abbildung 2: Vérifiez que le tuyau n'est pas friable et encore suffisamment élastique. Des bulles se forment-elles lors du test d'étanchéité à l'eau savonneuse, malgré le resserrage des raccords? S'il existe un risque aigu d'explosion, le tuyau doit être remplacé immédiatement!

Les réchauds à gaz doivent être contrôlés avant le mova et les composants défectueux doivent être remplacés (voir les listes de contrôle du mova). Les consommateurs de gaz, les tuyaux, les détendeurs ainsi que les autres composants doivent être achetés exclusivement dans le commerce spécialisé et doivent être autorisés pour l'utilisation avec du gaz liquide (p. ex. tuyaux armés, orange). La compatibilité des composants (p. ex. pression de service des consommateurs de gaz, tuyaux et détendeurs) et de leurs raccordements doit être vérifiée. Les instructions du fabricant concernant les distances de sécurité, la date d'expiration (max. 10 ans, même sans dommage visible), etc. doivent être respectées. Les bouteilles de gaz disponibles au mova ont un raccord suisse et ne peuvent être utilisées qu'en combinaison avec celui-ci. Les raccords allemands ne doivent pas être utilisés avec des bouteilles de gaz suisses (ou inversement) (risque aigu d'explosion !).

En cas d'incertitude, du personnel spécialisé se tient à disposition dans les filiales du mova sur les places des continents.

